

10.11.2021



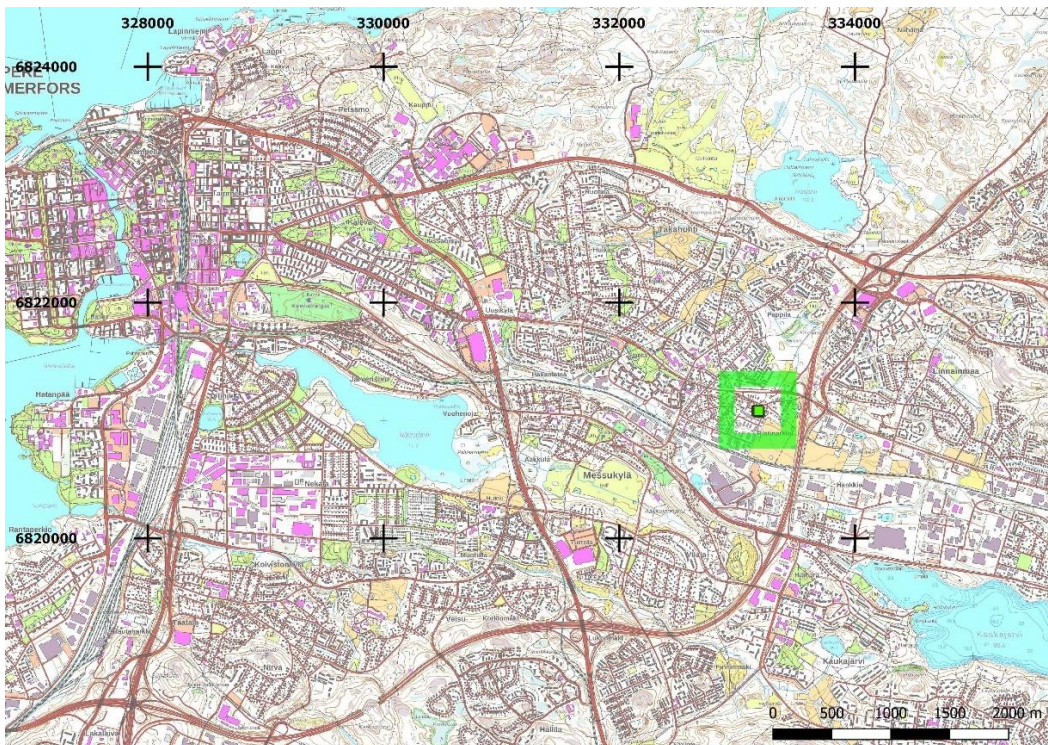
TAMPERE

# Veijanmäenkatu Arkeologinen tarkkuusinventointi

Heilu Oy  
Teemu Tiainen

# Sisällysluettelo

1. Kartat.....	4
2. Johdanto .....	7
3. Tarkkuusinventointi.....	8
3.1 Havainnot .....	9
4. Luettelo koekuopista .....	10
5. Tulokset.....	11
6. Lähteet.....	12



*Kartta 1. Yleiskartta tutkimusalueen sijainnista.  
Tarkkuusinventoitu alue sijoittuu kirkkaan vihreän neliön sisäpuolelle.*

## Karttaluettelo

Kartta 1. Yleiskartta tutkimusalueen sijainnista .....	2
Kartta 2. Koekuoppien sijainnit .....	4
Kartta 3. Koekuoppien sijainnit kantakartalla .....	5
Kartta 4. Yhdistelmäkartta vuosien 1953 peruskartasta.....	5
Kartta 5. Yhdistelmäkartta vuoden 1844 pitäjänkartoista.....	6
Kartta 6. Ote vuoden 1764 kartasta .....	6

Kannen kuva: Tarkkuusinventoitu alue. Itäkaakkoon.

Taustakarttoina Maanmittauslaitoksen Karttakuvapalvelun (WMTS) ja Tampereen kaupungin WMTS-rajapinnan 11/2021 aineistoa, ellei toisin mainita. Koordinaatisto ETRS-TM35FIN, korkeus N2000. Valokuvat: Teemu Tiainen.

## Tampere Veijanmäenkatu, arkeologinen tarkkuusinventointi

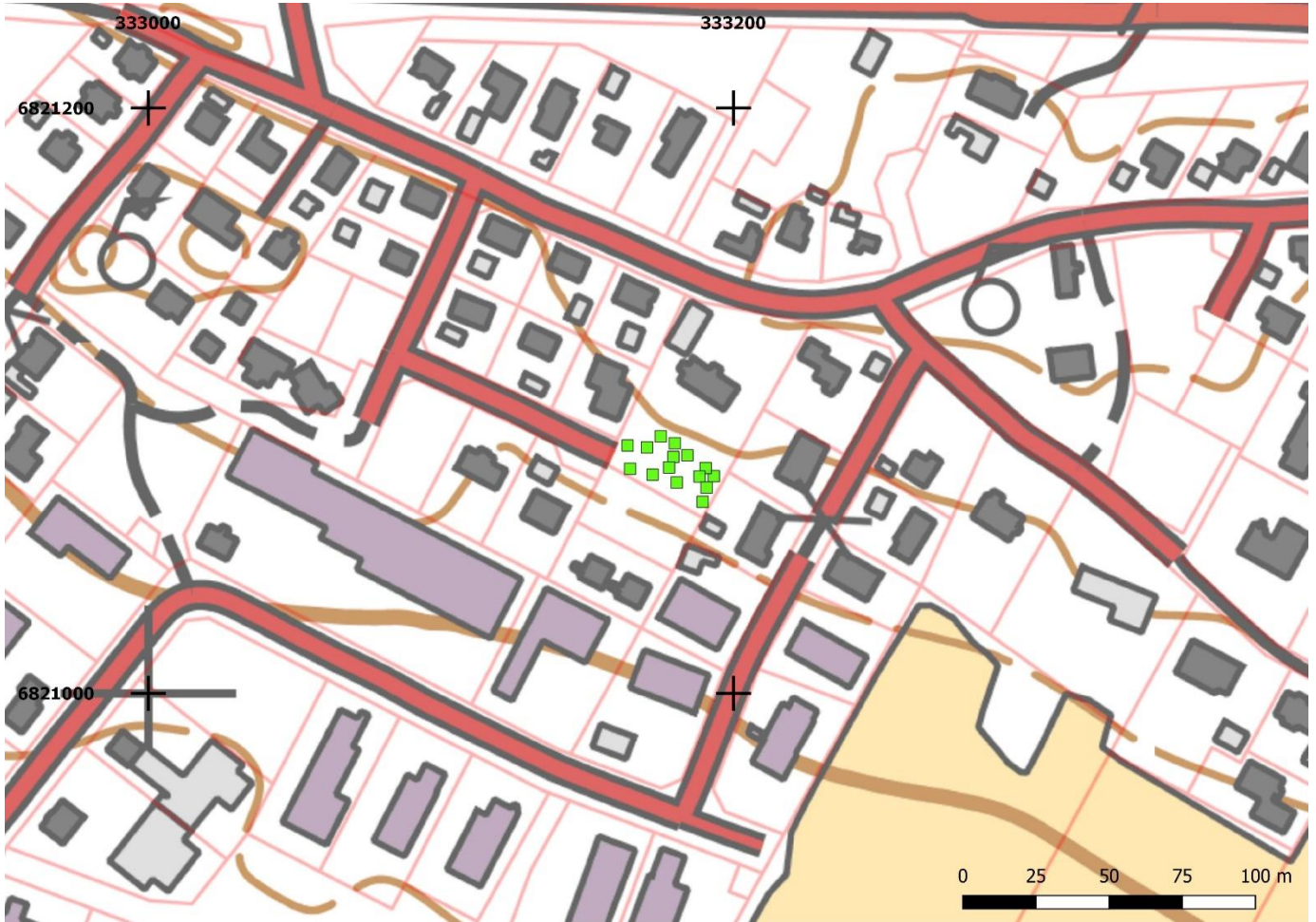
### Tiivistelmä & arkistotiedot

Tampereen Ristinarkussa on meneillään kaavamuutostyö. Pirkanmaan maakuntamuseo edellytti hanketta koskevassa lausunnossaan muutostyön kohteena olevalla kiinteistöllä tehtäväksi arkeologisen tarkkuusinventoinnin, jossa selvitetään, sijaitseeko alueella kiinteää muinaisjäännöstä.

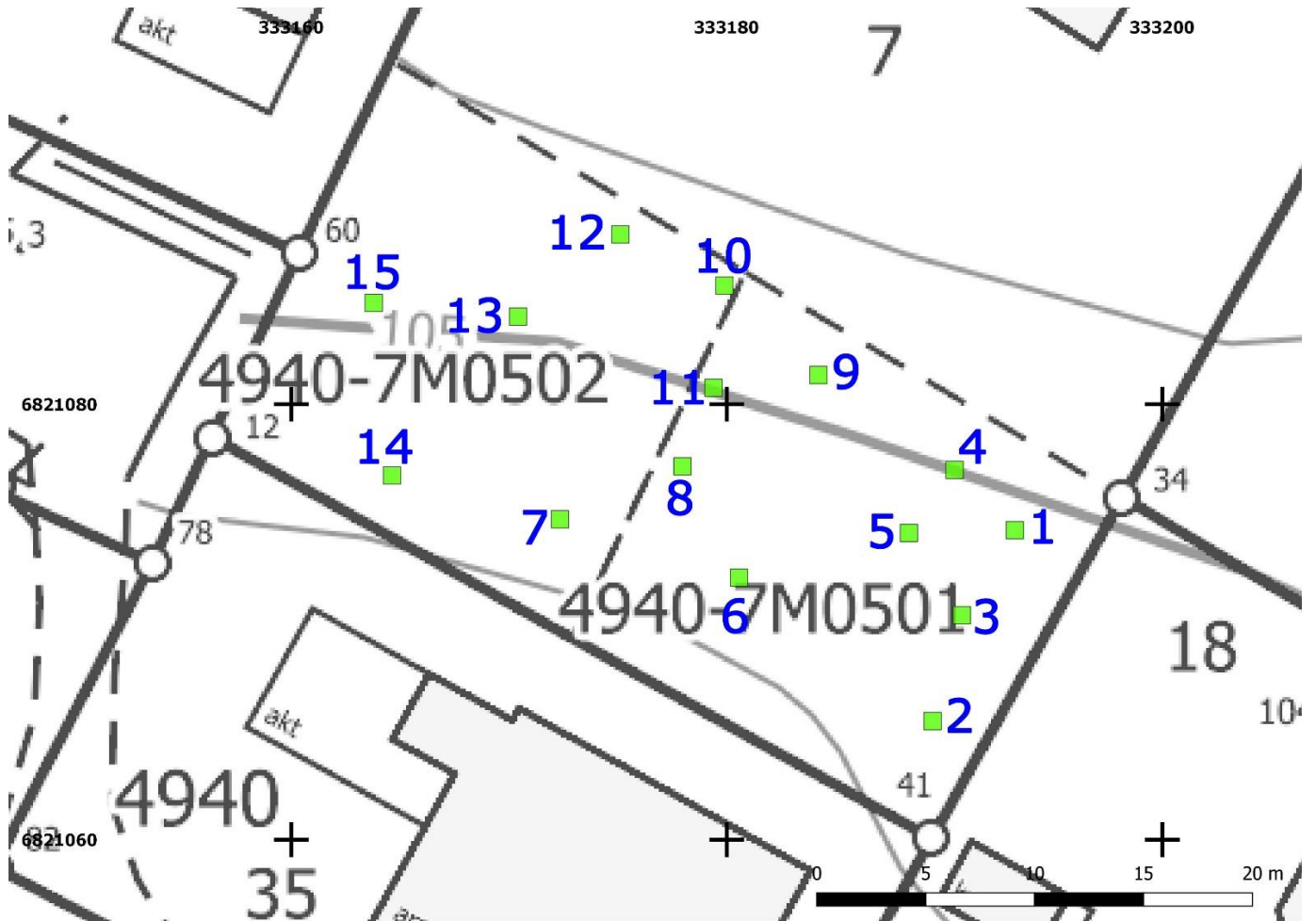
Arkeologisesta tarkkuusinventoinnista vastasi Heilu Oy ja sen maastotyöt tehtiin 4.11.2021. Vanhojen karttojen tarkastelun perusteella kohdalla ei ole ollut kiinteää asutusta historiallisella ajalla. Kaavamuutoksen kohteena olevalla kiinteistölle kaivettiin 15 koekuoppaa, joista yhdestäkään ei havaittu merkkejä muinaisjäännöksestä.

<b>Tutkimustyyppi:</b>	Arkeologinen tarkkuusinventointi
<b>Tutkimuslaitos:</b>	Heilu Oy
<b>Tutkimuksen tekijä:</b>	FM Teemu Tiainen
<b>Kenttätyöaika:</b>	4.11.2021
<b>Tutkimuksen tilaaja:</b>	██████████ (yksityinen henkilö)
<b>Tutkimuskohde ja tyyppi:</b>	Kiinteistön 837-15-4940-7 (Veijanmäenkatu 20) eteläosa, noin 720 m <sup>2</sup> kokoinen alue
<b>Aiemmat tutkimukset:</b>	Ei tiedossa

# 1. Kartat

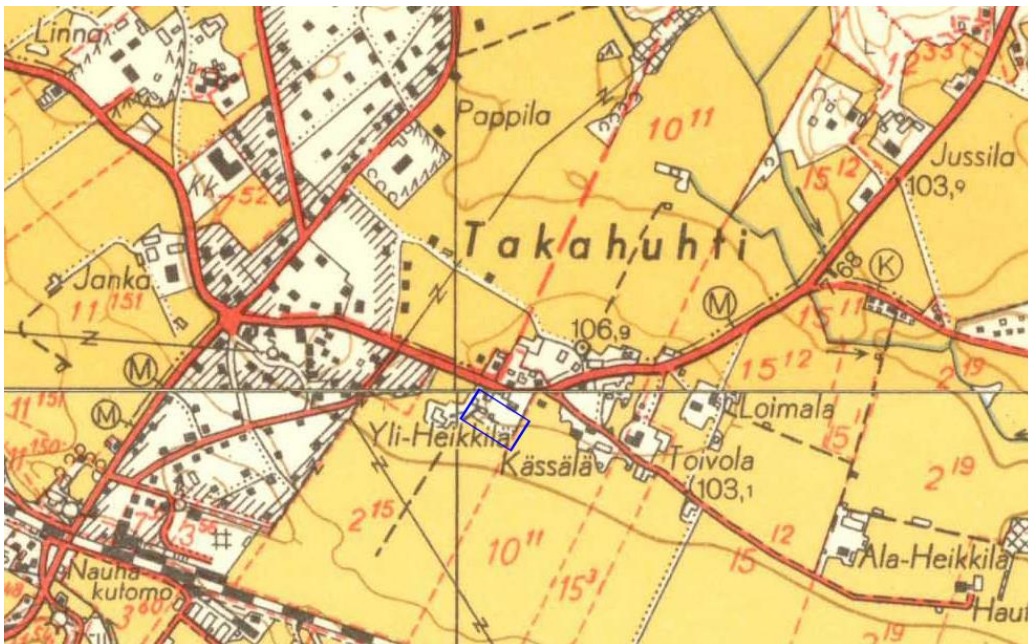


Kartta 2. Koekuoppien sijainnit.  
Paikalle kaivetut koekuopat on merkitty vihreillä neliöillä.



Kartta 3. Koekuoppien sijainnit kantakartalla.

Koekuopat on merkitty vihreillä neliöillä, koekuoppaa lähinnä oleva numero on koekuopan numero.



Kartta 4.

Yhdistelmäkartta vuosien 1953 peruskartoista. Tutkimusalue on merkitty sinisellä suorakaiteella kartan keskelle.



Kartta 5.

Yhdistelmäkartta vuoden 1844 pitäjänkartoista. Tutkimusalue sijoittuu sinisen suorakaiteen sisäpuolelle.



Kartta 6.

Ote vuoden 1764 kartasta. Haalean punaiset viivat ovat nykyisiä kiinteistörajoja. Koekuoppien paikat on merkitty vihrein neliöin.

## 2. Johdanto

Tampereen Ristinarkussa, kiinteistöllä 837-15-4940-7 (Veijanmäenkatu 20), on käynnissä kaavamuutostyö. Kaavamuutos koskee kiinteistön eteläosaa, jonka koko on noin 720 m<sup>2</sup>. Pirkanmaan maakuntamuseo edellytti hanketta koskevassa lausunnossaan (23.9.2021 DIAR:670/2021), että kaavahankkeen yhteydessä on tehtävä arkeologinen tarkkuusinventointi, ”jossa riittävin maahan kajoavin tutkimuksin selvitetään, sijaitseeko kiinteistöllä kiinteää muinaisjäännöstä ja sellaisen mahdollisesti löytyessä myös rajataan kohde.”

Arkeologisen tarkkuusinventoinnin toteutti Heilu Oy. Tutkimuksen maastotyöt tehtiin 4.11.2021, raportti tutkimuksesta laadittiin marraskuun toisella viikolla. Tutkimukset maastossa johti ja raportin laati FM Teemu Tiainen. Maastotöihin osallistuivat lisäksi FM Sinikka Kärkkäinen ja fil.yo. Eveliina Vanhala. Tutkimuksen kustannuksista vastasi [REDACTED] (yksityinen henkilö).



- Tarkkuusinventoidun alueen länsiosa. Koilliseen.

### 3. Tarkkuusinventointi

Tarkkuusinventoitu alue (noin 720 m<sup>2</sup>) sijoittui siis kaavamuutostyön kohteena olevan kiinteistön eteläosaan, korkeusväleille noin 103-105 m mpy. Alue rajoittui etelässä rakenteilla olevaan kiinteistöön, jonka alueella maata oli kuorittu silmämääräisesti arvioituna noin puoli metriä (raportin kannen kuva). Idässä ja lännessä tutkimusalue rajoittui niin ikään naapurikiinteistöihin. Idän puolella kiinteistöjen välillä on verkkoaita. Lännen puolella kiinteistöjen välillä ei ole aita tms., joskin tutkittavan kiinteistön puolella, sen länsireunassa, on muulta tuotua maata ja suuria kivilohkareita. Tutkimusalueella kasvaa hyvin tiheästi omenapuita, vatukkoa ja muuta pensaikkoa sekä haapoja.

Tutkimusalueella ei entuudestaan tiedetä olevan muinaisjäännöskohteita. Alueen koillispuolella, hieman yli sadan metrin etäisyydellä, sijaitsee rautakauteen ajoittuva polttokenttäkalmisto *Veijankuja* (muinaisjäännöstunnus 837010022). Alle 200 m etäisyydellä tutkimusalueen länsipuolella sijaitsee toinen rautakautinen polttokenttäkalmisto *Pappulanmäki* (837010021). Nyt tutkitulla alueella ei myöskään tiedetä tehdyn arkeologisia tutkimuksia. Lähimpänä tutkimusaluetta on aiemmin käyty vuonna 2010, jolloin inventoinnissa (Luoto 2010) välittömästi nyt tutkitun alueen eteläpuolelle on tehty kolme tuloksetonta koekuoppaa.

Tarkkuusinventoinnin valmisteluvaiheessa vanhoista kartoista tarkastettiin vuosien 1764/1784, 1844, 1953 kartat ja vuoden 1946 ilmakekuva. Vuoden 1764/1784 kartalla tutkimusalue on peltoa. Vuoden 1844 karttaan tulee suhtautua varauksella kartan suurpiirteisyyden vuoksi; tällä kartalla tutkimusalue sijoittuu tien eteläpuolelle, peltojen ja rakennusten tuntumaan. Vuoden 1953 kartalla tutkimusalue sijoittuu talon etelänpuoleiseen pihaan/pellon laitaan, kuten myös vuoden 1946 ilmakekuvassa.

Maastotöiden aluksi alueen länsilaitaa käytiin läpi metallinilmaisimella. Maastossa oli verrattain paljon metallirojua (naula, sähköjohdon pätkä, metallilevyä, kruunukorkki yms.), mistä syystä ilmaisimen käytöstä luovuttiin nopeasti. Alueella kaivettiin lapioin ja lastoin 15 koekuoppaa, joiden koot vaihtelivat 40 ja 60 cm välillä. Syvyyttä koekuopilla oli 35-72 cm. Koekuopat pyrittiin kaivamaan tasaisesti koko tutkimusalueelle, mutta niiden sijoittumista ohjasi suurella määrällä alueen kasvillisuus ja suuremmat kivet. Koekuoppien sijaintitiedot mitattiin RTK-korjatulla satelliittipaikantimella ja käsi GPS-laitteella. Tutkimusaluetta peittäneestä tiheästä kasvillisuudesta (eli peitteisyydestä) johtuen koekuoppien sijaintitiedoissa on mahdollisesti hieman epätarkkuutta, kuitenkin arviolta alle 0,5 m.



### 3.1 Havainnot

Koekuopista saadut havainnot olivat hyvin samankaltaisia koko tutkimusalueella. Pintakerroksen (sekoittunut multakerros) paksuus kuopissa vaihteli 20 ja 60 cm välillä. Pintakerroksesta havaittiin tyypillistä modernin ja historiallisen ajan jäämistöä, kuten tiilen ja kattotiilen paloja, lasia (astia- ja tasolasia), rautalevyn tms. kappaleita, muutamia punasavikeramiikan ja fajanssin paloja, muutamia palamattomia eläimen kuita sekä hieman modernia roskaa (muovia, kruunukorkki).

Koekuopissa 1 ja 12 pintakerroksen alla oli 30-38 cm paksu ruskean hiekkaisen hiesun kerros. Muissa koekuopissa (kuopat 2-11, 13 ja 14) tätä kerrosta ei ollut. Koekuopassa 15 sekoittuneen pintakerroksen alla oli 20 cm paksu vaalean harmaan hiesun sekainen multakerros, josta löytöinä todettiin mm. kattotiilen pala. Koskematon pohjamaa alueella on harmaa savinen hiesu.

Sekoittunut mullan sekainen pintakerros on tulkittava piha/peltokerrokseksi. Kahdesta koekuopasta todettu pintakerroksen alapuolinen ruskea hiekkainen hiesukerros on todennäköisesti vanhaa peltokerrosta.



- Ote vuoden 1946 ilmakuvasta. Nykyiset kiinteistörajat on merkitty haalean punaisin viivoiin. Paikalle tehdyt koekuopat on merkitty vihrein neliöin.

## 4. Luettelo koekuopista

Koekuoppa (dokumentoitu leikkaus)	syvyys maanpinnasta cm	kuvaus (kerroksen löydöt)	koekuopan koko cm	N	E
<b>1</b>	0-25	sekoittunut multakerros	50 * 60	6821074,2	333193,3
(w-leikkaus)	25-55	ruskea hiekkainen hiesu			
	55-	harmaa savinen hiesu			
<b>2</b>	0-30	sekoittunut multakerros (tiilenmuruja)	60 * 50	6821065,4	333189,5
(s-leikkaus)	30-45	harmaa savinen hiesu			
<b>3</b>	0-25	sekoittunut multakerros (kirkasta tasolasia)	45 * 40	6821070,3	333190,8
(w-leikkaus)	25-40	harmaa savinen hiesu			
<b>4</b>	0-35	peltokerros (tiilenpaloja, fajanssia)	55 * 50	6821077	333190,4
(e-leikkaus)	35-55	harmaa savinen hiesu			
<b>5</b>	0-30	sekoittunut multakerros (kirkasta tasolasia)	40 * 45	6821074,1	333188,4
(e-leikkaus)	30-43	harmaa savinen hiesu			
<b>6</b>	0-38	sekoittunut multakerros	50 * 45	6821072	333180,6
(s-leikkaus)	38-41	harmaa savinen hiesu			
<b>7</b>	0-30	sekoittunut multakerros (tiilenmuruja)	50 * 55	6821074,7	333172,3
(e-leikkaus)	30-42	harmaa savinen hiesu			
<b>8</b>	0-22	sekoittunut multakerros	45 * 45	6821077,1	333178
(e-leikkaus)	22-43	harmaa savinen hiesu			
<b>9</b>	0-60	sekoittunut multakerros (tasolasia, tiiltä, piin paloja, punasavikeramiikkaa)	50 * 45	6821081,3	333184,2
(n-leikkaus)	60-70	harmaa savinen hiesu			
<b>10</b>	0-40	sekoittunut multakerros (palamattomia eläimen luita, tiiltä, muutamia kiviä Ø noin 10 cm)	45 * 45	6821085,5	333179,9
(e-leikkaus)	40-55	harmaa savinen hiesu			
<b>11</b>	0-25	sekoittunut multakerros	40 * 50	6821080,7	333179,4
(e-leikkaus)	25-45	harmaa savinen hiesu			
<b>12</b>	0-20	sekoittunut multakerros (palamattomia eläimen luita, tiiltä, tasolasia, punasavikeramiikkaa)	45 * 40	6821087,8	333175,2
(e-leikkaus)	20-58	ruskea hiekkainen hiesu			
	58-72	harmaa savinen hiesu			
<b>13</b>	0-25	sekoittunut multakerros	50 * 50	6821083,9	333170,5
(s-leikkaus)	25-40	harmaa savinen hiesu			
<b>14</b>	0-22	sekoittunut multakerros (rautalevyn pala, tiiltä, sulanut lasikökkö)	40 * 55	6821076,7	333164,6
(n-leikkaus)	22-35	harmaa savinen hiesu			
<b>15</b>	0-25	sekoittunut multakerros (kattotiiltä, romuraudan pala)	40 * 40	6821084,6	333163,8
(n-leikkaus)	25-45	vaalea sekoittunut hiesukerros (kattotiiltä, rautalevyn pala)			
	45-50	harmaa savinen hiesu			

## 5. Tulokset

Kiinteistön 837-15-4940-7 (Veijanmäenkatu 20) eteläosaan, noin 720 m<sup>2</sup> kokoiselle alueelle, tehdyn arkeologisen tarkkuusinventoinnin yhteydessä ei saatu havaintoja kiinteästä muinaisjäännöksestä.

Vanhojen karttojen tarkastelun perusteella paikalla ei ole ollut kiinteää asutusta historiallisella ajalla. Paikalle tehtyjen koekuoppien pintakerroksista (sekoittunut multakerros) todettiin jonkin verran tyyppisiä modernin ja historiallisen ajan löytöjä, kuten tiilen paloja, astia- ja tasolasia, kattotiilen paloja, rautalevyn tms. kappaleita yms. Sekoittuneiden pintakerrosten alta ei havaittu ihmistoiminnan aiheuttamia jälkiä.

Teemu Tiainen

10.11.2021

Heilu Oy



● Tutkimusalueen länsiosa. Luoteeseen.

## 6. Lähteet

### Lähteet:

Luoto, Kirsi 2010. Tampereen Veijanmäenkadun asemakaavamuutosalueen arkeologinen inventointi 2010.

### Karttalähteet:

Isojakokartta 1764/1784:

Hoof, J. 1764 ja Lilius, N. 1784. Geometrisk Charta öfver Tackahuchi Bys...

Peruskartat:

2123 11 Messukylä. Maanmittaushallitus 1953.

2123 12 Aitolahti. Maanmittaushallitus 1953.

Pitäjänskartta 1844:

Karta öfver Messuby Socken i Birkala härad af Tavastehus län.

Myöhemmin nimetyt karttalehdet 2323 11 Messukylä ja 2123 12 Messukylä.

# Kuvia



Tutkimusalueen keskiosaa. Itään.



Tutkimusalueen itäosa. Koilliseen.



Alueen länsiosaa. Etelään.



Kärkkäinen kaivaa koekuoppaa 15. Koilliseen.



Vasemmalla koekuoppa 1, oikealla koekuoppa 4.



Vasemmalla koekuoppa 8, oikealla koekuoppa 9



Vasemmalla koekuoppa 13, oikealla koekuoppa 14.